

令和 6年度 敷地境界線における空間放射線量率測定結果一覧表

1 測定場所【西多摩衛生組合敷地境界線 東西南北4地点】

- ・東:都営住宅側の門
- ・西:環境センター収集車両出入口門
- ・南:環境センター正門
- ・北:フレッシュランド西多摩正門

2 測定機器【シンチレーション式サーベイメータ(PA-1000 HORIBA)】

- ・測定放射線: γ 線
- ・エネルギー範囲:150keV以上
- ・測定範囲:0.000~9.999 μ Sv/h
- ・指示誤差: $\pm 10\%$ 以内

3 測定方法【測定の実施は、西多摩衛生組合職員によるものです】

- ・週1回測定
- ・地上から1mの高さで5回測定した平均値を採用
- ・1回の測定時間は、60秒間(機器のマニュアル)

4 監視基準【放射性物質汚染対処特措法(平成24年1月1日施行)】

- ・時間当たり「0.23 μ Sv」を超えないことを監視する。



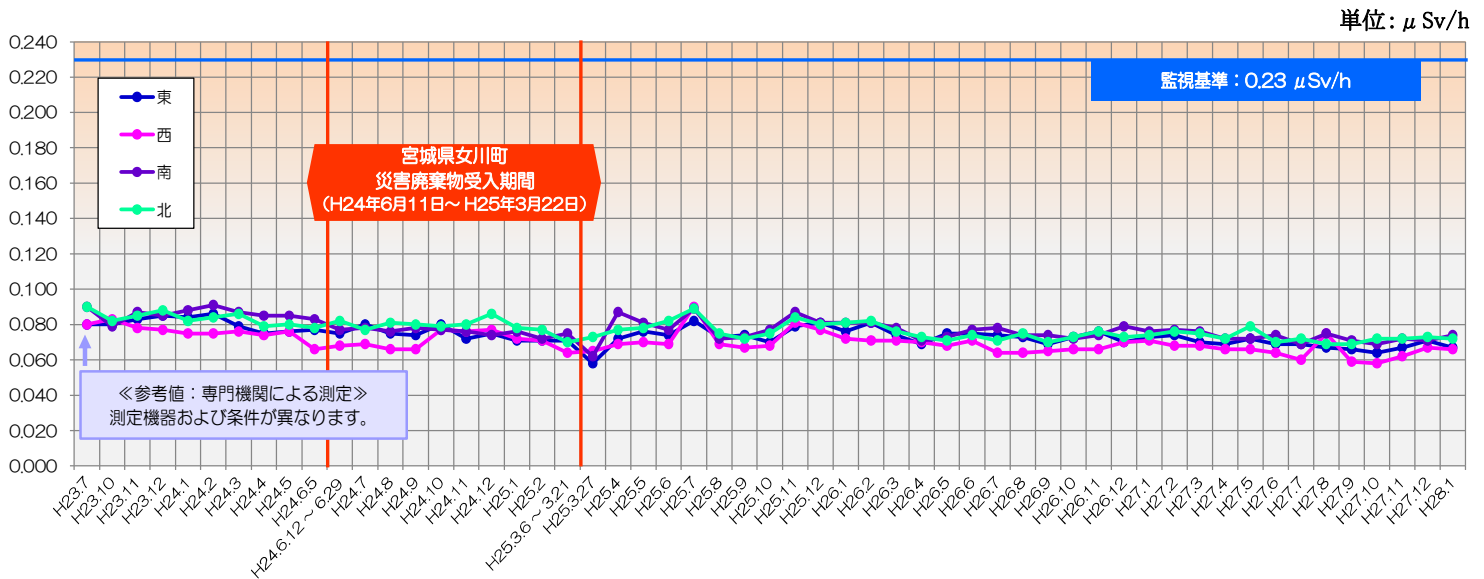
◆ 敷地境界線における空間放射線量率の測定箇所

東地点	= 都営住宅側の門
西地点	= 「環境センター」収集車両出入口門
南地点	= 「環境センター」正門
北地点	= 「フレッシュランド西多摩」正門

放射線量の測定箇所

5 空間放射線量率の推移

(1) 宮城県女川町災害廃棄物受入期間前後の推移について(H23.10~H28.1まで)

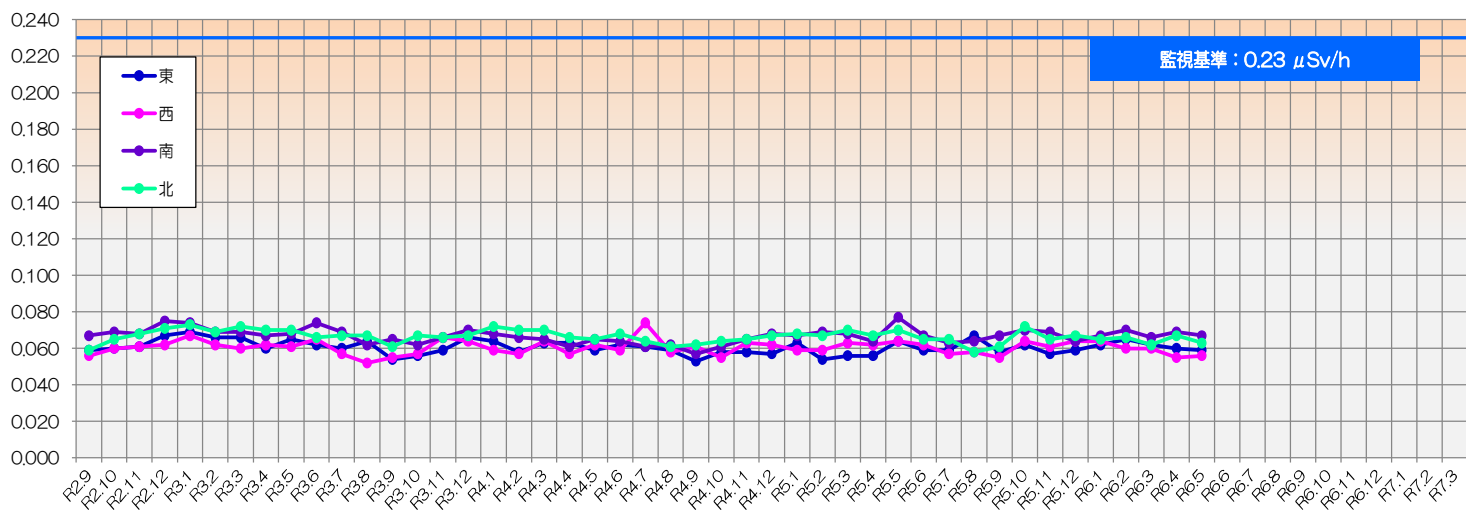
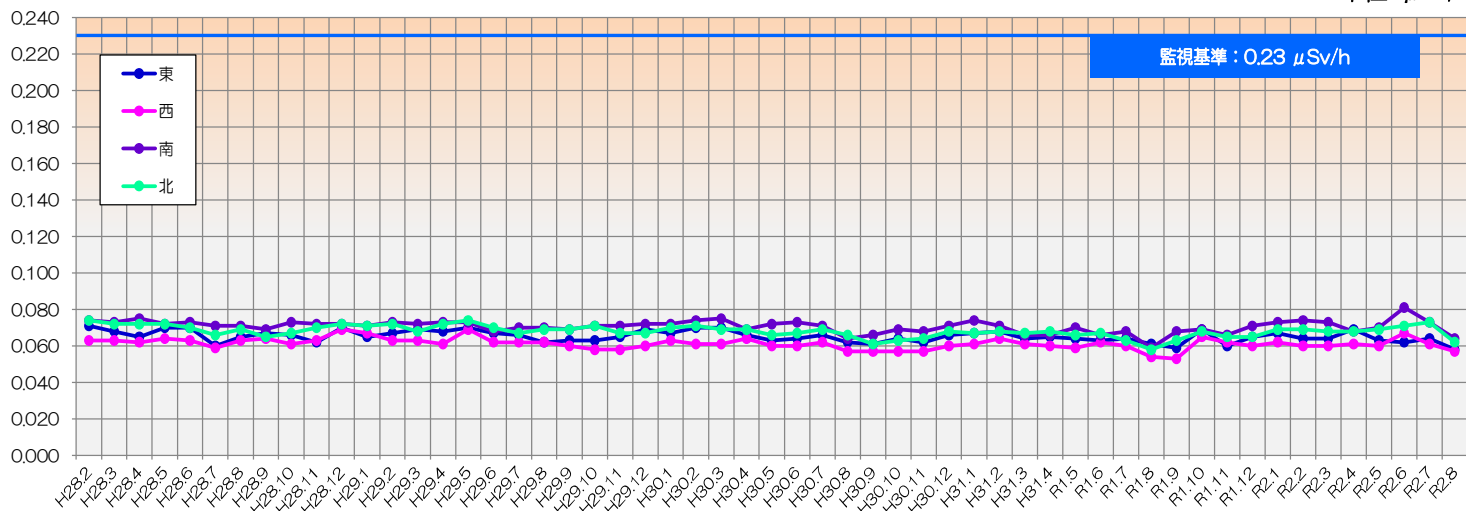


※1 グラフ中の詳細な測定結果については、組合公式サイト(環境データ・資料)をご覧ください。

なお、グラフ中の値は、最大値を採用しております。

(2) 宮城県女川町災害廃棄物受入後の推移について(H28.2～)

単位: $\mu\text{Sv/h}$



※1 グラフ中の詳細な測定結果については、組合公式サイト(環境データ・資料)をご覧ください。

なお、グラフ中の値は、最大値を採用しております。

6 測定結果

単位: $\mu\text{Sv/h}$

測定年月日	測定時間	地面の状態	天候	温度(°C)	湿度(%)	風向	風速(m/s)	敷地境界線			
								東	西	南	北
R6.4.2	10:00	アスファルト	晴れ	16.0	30.0	南東	2.6	0.060	0.048	0.069	0.061
R6.4.12	13:00	アスファルト	晴れ	19.0	47.0	北東	2.9	0.058	0.048	0.062	0.066
R6.4.16	9:00	アスファルト	晴れ	19.0	56.0	東南東	1.6	0.058	0.055	0.064	0.064
R6.4.23	9:30	アスファルト	曇り	17.0	80.0	北北東	1.3	0.059	0.055	0.062	0.067
R6.4.30	10:00	アスファルト	曇り	20.0	81.0	南南東	3.1	0.060	0.054	0.064	0.066
R6.5.8	9:30	アスファルト	曇り	23.0	50.0	北北東	2.4	0.059	0.054	0.067	0.058
R6.5.14	9:00	アスファルト	曇り	18.0	62.0	北北東	1.3	0.059	0.056	0.064	0.060
R6.5.20	14:30	アスファルト	晴れ	23.0	63.0	北	1.0	0.059	0.054	0.064	0.063
R6.5.27	9:30	アスファルト	曇り	21.0	67.0	南南東	1.3	0.058	0.055	0.064	0.063

7 宮城県女川町災害廃棄物受入れに伴う比較

(1) 西多摩衛生組合内敷地境界線ごとの比較について

測定箇所	①宮城県女川町 災害廃棄物受入前				②宮城県女川町 災害廃棄物受入中			
	東	西	南	北	東	西	南	北
最大値(μSv/h)	0.086	0.083	0.091	0.090	0.080	0.077	0.078	0.086
平均値(μSv/h)	0.077	0.073	0.083	0.080	0.066	0.063	0.070	0.070

測定箇所	③宮城県女川町 災害廃棄物受入終了後				④今年度測定結果			
	東	西	南	北	東	西	南	北
最大値(μSv/h)	0.082	0.090	0.089	0.089	0.060	0.056	0.069	0.067
平均値(μSv/h)	0.062	0.059	0.067	0.065	0.059	0.053	0.064	0.063

(2) 空間放射線量測定結果のまとめについて

	①宮城県女川町 災害廃棄物受入前	②宮城県女川町 災害廃棄物受入中	③宮城県女川町 災害廃棄物 受入終了後	④今年度測定結果
測定回数(回)	140	328	2,336	36
最大値(μSv/h)	0.091	0.086	0.090	0.069
平均値(μSv/h)	0.078	0.067	0.063	0.060

※1 西多摩衛生組合内の敷地境界線(東西南北)の測定結果をまとめた数値となっております。

※2 上記(1)、(2)の表中について

- ① 宮城県女川町災害廃棄物受入前の値については、H23年度からH24年6月6日までの測定結果をまとめた数値となっております。
(上記①の測定結果には、専門機関において測定した値も含まれます。)
- ② 宮城県女川町災害廃棄物受入中の値については、H24年6月12日からH25年3月22日までの測定結果をまとめた数値となっております。
- ③ 宮城県女川町災害廃棄物受入終了後の値については、H25年度から最新の測定結果を含め、まとめた数値となっております。
- ④ 今年度の測定結果をまとめた数値となっております。